

Kielce, 30.09.2025 r.

SPRAWOZDANIE Z OSIĄGNIĘCIA KIERUNKOWYCH EFEKTÓW KSZTAŁCENIA Studia I stopnia, kierunek Geografia

1. Wszyscy nauczyciele akademicy prowadzący zajęcia dydaktyczne w Instytucie Geografii i Nauk o Środowisku w roku akademickim 2024/2025, zgodnie z przedłożonymi oświadczeniami, zrealizowali przewidziane w programie studiów zajęcia dydaktyczne. Wszyscy nauczyciele złożyli także oświadczenia o zrealizowaniu zakładanych efektów kształcenia.
2. Ankietę ewaluacyjną samooceny osiągnięcia kierunkowych efektów kształcenia wypełnili wszyscy absolwenci (4 osoby).
3. Można zauważyć, że większość zakładanych efektów kształcenia w zakresie wiedzy ankietowani opanowali w zakresie dobrym i bardzo dobrym (Ryc. 1) dodatkowo:
 - a. występowanie ocen słabych: kolor (czerwony) pojawiła się wyraźnie w czterech efektach (W2, W5, W14 oraz W29), osiągając w tych przypadkach poziomy od 50% (W02, W29) do 75% (W05, W14);
 - b. najwyższe osiągnięcia (Bardzo Dobre): Wysoki udział ocen bardzo dobrych (powyżej 25%) jest widoczny w dużej części efektów, szczególnie od W31 do W47, gdzie oceny te stanowią od 25% do blisko 50% odpowiedzi. Wczesne efekty (W1-W30) wykazują tendencję do dominacji oceny dobrej, z mniejszym udziałem ocen bardzo dobrych.



Ryc. 1. Stopień opanowania efektów kształcenia w zakresie wiedzy przez absolwentów studiów I stopnia, kierunek Geografia

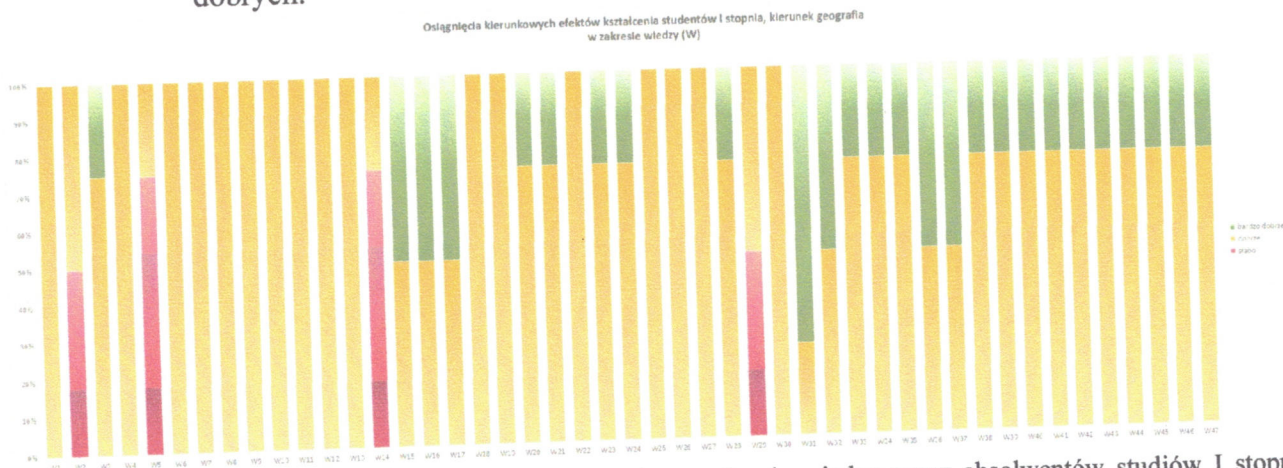


Kielce, 30.09.2025 r.

SPRAWOZDANIE Z OSIĄGNIĘCIA KIERUNKOWYCH EFEKTÓW KSZTAŁCENIA

Studia I stopnia, kierunek Geografia

1. Wszyscy nauczyciele akademicki prowadzący zajęcia dydaktyczne w Instytucie Geografii i Nauk o Środowisku w roku akademickim 2024/2025, zgodnie z przedłożonymi oświadczeniami, zrealizowali przewidziane w programie studiów zajęcia dydaktyczne. Wszyscy nauczyciele złożyli także oświadczenia o zrealizowaniu zakładanych efektów kształcenia.
2. Ankiętę ewaluacyjną samooceny osiągnięcia kierunkowych efektów kształcenia wypełnili wszyscy absolwenci (4 osoby).
3. Można zauważyć, że większość zakładanych efektów kształcenia w zakresie wiedzy ankietowani opanowali w zakresie dobrym i bardzo dobrym (Ryc. 1) dodatkowo:
 - a. występowanie ocen słabych: kolor (czerwony) pojawiła się wyraźnie w czterech efektach (W2, W5, W14 oraz W29), osiągając w tych przypadkach poziomy od 50% (W02, W29) do 75% (W05, W14);
 - b. najwyższe osiągnięcia (Bardzo Dobre): Wysoki udział ocen bardzo dobrych (powyżej 25%) jest widoczny w dużej części efektów, szczególnie od W31 do W47, gdzie oceny te stanowią od 25% do blisko 50% odpowiedzi. Wczesne efekty (W1-W30) wykazują tendencję do dominacji oceny dobrej, z mniejszym udziałem ocen bardzo dobrych.

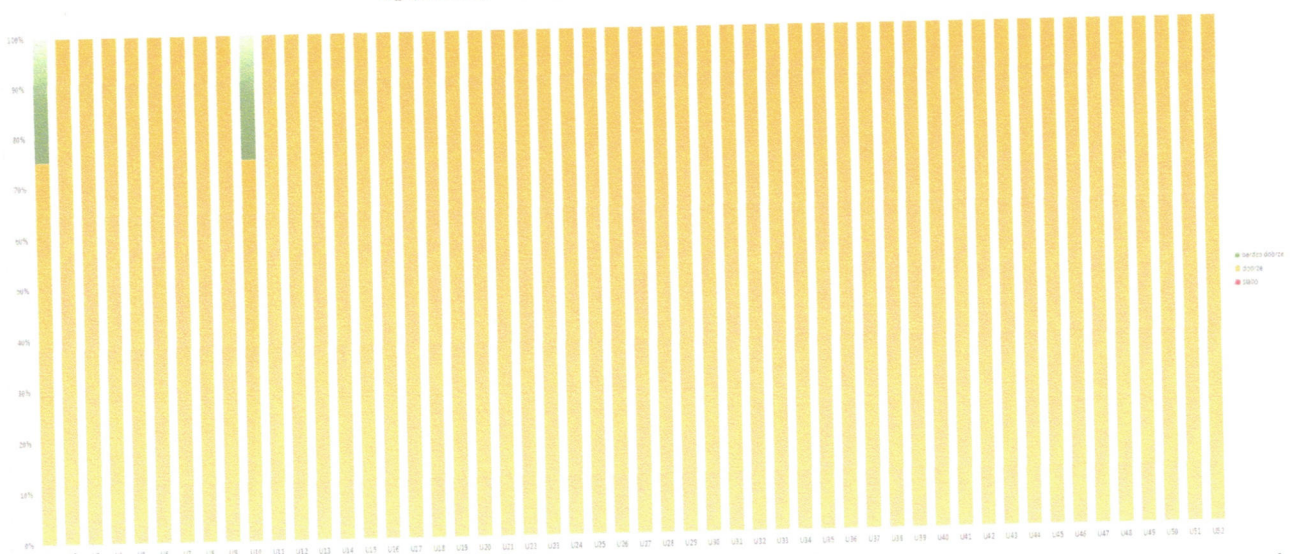


Ryc. 1. Stopień opanowania efektów kształcenia w zakresie wiedzy przez absolwentów studiów I stopnia, kierunek Geografia



4. W zakresie umiejętności większość efektów została uznana przez absolwentów jako osiągnięte w zakresie dobrym i bardzo dobrym.

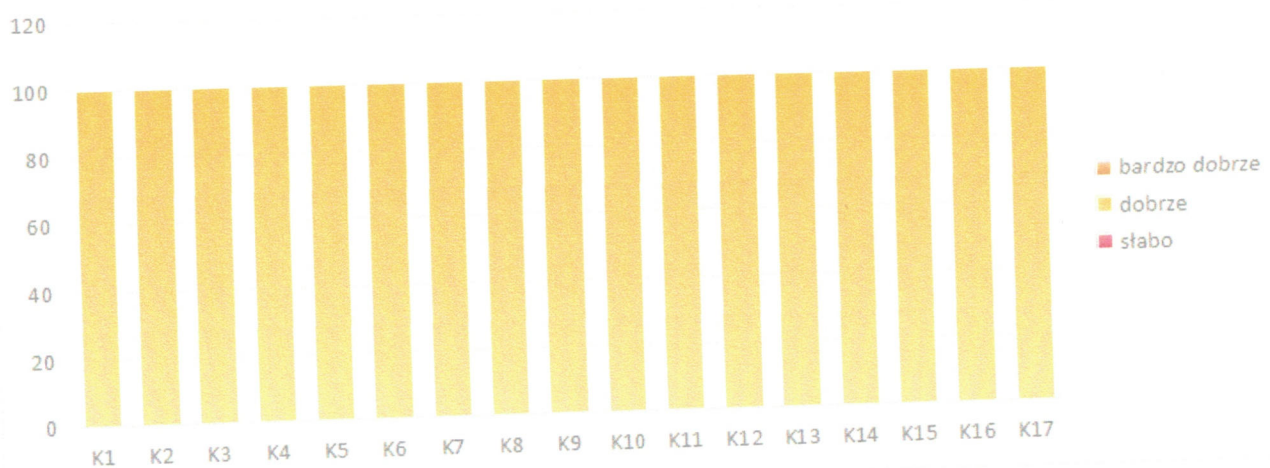
Osiągnięcie kierunkowych efektów kształcenia studentów I stopnia, kierunek geografia w zakresie umiejętności (U)



Ryc. 2. Stopień opanowania efektów kształcenia w zakresie umiejętności przez absolwentów studiów I stopnia, kierunek Geografia

5. W zakresie kompetencji społecznych efekty kształcenia zostały uznane przez absolwentów jako osiągnięte na poziomie dobrym.

Osiągnięcia kierunkowych efektów kształcenia studentów
I stopnia, kierunek geografia
w zakresie kompetencji społecznych (K)



Ryc. 3. Stopień opanowania efektów kształcenia w zakresie kompetencji społecznych przez absolwentów studiów I stopnia, kierunek Geografia



6. ZALECENIA:

Absolwenci studiów I stopnia, kierunku Geografia z roku akademickiego 2024/2025 efekty kształcenia uznali za osiągnięte w stopniu dobrym i bardzo dobrym. W stosunku do sprawozdania z poprzedniego roku akademickiego 2023/2023 (ankiety wypełnione tylko 2 absolwentów, gdzie nie było ocen słabych, a wyniki były podzielone 50/50 lub 100% dla "dobrze" i "bardzo dobrze"):

- a. Wiedza: Obecne dane z większej próby potwierdzają ogólny wysoki poziom, ale jednocześnie ujawniają występowanie ocen słabych w kilku konkretnych efektach (W02, W05, W14 oraz W29), co w małej próbie nie było widoczne.
- b. Umiejętności: W obu przypadkach zaobserwowano bardzo wysoki poziom, jednak w nowej próbie dominacja oceny "dobrej" jest znacznie bardziej wyraźna i niemal jednolita w większości efektów, podczas gdy w próbie N=2 oceny rozkładały się równo na "dobrze" i "bardzo dobrze" (50/50).
- c. Kompetencje Społeczne: Nowa, większa próba wykazuje niższy najwyższy osiągnięty poziom: 100% ocen "dobrych" i 0% "bardzo dobrych". W poprzednim raporcie, w jednym efekcie (K3), odnotowano 50% ocen "bardzo dobrych".

Należy wyraźnie podkreślić, że w roku akademickim 2024/2025 pojawiła się ocena słaba (czerwony kolor na wykresach) w czterech efektach z zakresu wiedzy (W2, W5, W14, W29), przy czym W2 to - „wyjaśniam zróżnicowanie struktur geologicznych i rzeźby powierzchni Ziemi na podstawie znajomości procesów geologicznych i morfogenetycznych”; W5 to - „wymieniam czynniki warunkujące występowanie gleb na Ziemi oraz objaśniam wpływ właściwości gleby na kształtowanie naturalnych i rolniczych”; W14 - „to definiuję podstawowe pojęcia i zasady z zakresu ochrony własności intelektualnej i prawa autorskiego oraz możliwości korzystania z istniejących opracowań; W29 - to definiuję podstawowe z zakresu filozofii, ekonomii, socjologii i logiki oraz zakresie wybranej specjalności”. Rekomendacje w tym konkretnym przypadku można podzielić według efektów w trzech głównych filarach działań: „Korekta Metodyki Nauczania”, „Modyfikacja Treści/Sylabusów” oraz „Wzmocnienie Oceniania i Wsparcia”. Kierunkowy Zespół ds. Jakości Kształcenia proponuje podjąć następujące działania systemowe:

- a. Spotkanie Zespołów Dydaktycznych:
 - a) Zorganizować spotkania z nauczycielami odpowiedzialnymi za realizację efektów W2, W5, W14, W29, aby przedstawić te rekomendacje i ustalić konkretny harmonogram wdrożenia zmian w sylabusach na następny rok akademicki.



- b. Monitoring w Krótkim Cyklu:
- a) Wprowadzić krótkie ankiety pilotażowe (np. po zaliczeniu danego modułu) w nowym roku, aby szybko zweryfikować, czy wprowadzone zmiany metodyczne przynoszą oczekiwaną poprawę, zanim nastąpi pełna ewaluacja absolwentów.
- c. Weryfikacja Liczby Godzin:
- a) Sprawdzić, czy na osiągnięcie krytycznych efektów (W2, W5) przeznaczono odpowiednią liczbę godzin kontaktowych i pracy własnej studenta, zgodną z punktami ECTS.

Marcin Frank

PRZEWODNICZĄCA
Wydziałowej Komisji ds. Kształcenia
Wydział Nauk Ścisłych i Przyrodniczych
M. Kunisz
dr Małgorzata Wysocka-Kunisz

Pozytywna opinia
Wydziałowej Komisji ds. Kształcenia

2025 - 10 - 09

